

Олимпиада «Зигзаг» в области технологии и конструирования швейных изделий

Конструктивное моделирование основы заданной модели 8-9 класс

Художественно-техническое описание заданной модели:

Платье женское для младшей и средней возрастных групп из гладкокрашеной плательной ткани, полуприлегающего силуэта, длиной до середины колена, без воротника.

Перед с V-образным вырезом; с отрезной верхней частью (под грудью), со сборкой по линии соединения; с центральной застежкой на 4 обметанные петли и пуговицы (одна на верхней части, три на нижней).

Нижняя часть переда с вертикальными рельефными швами.

Спинка с притачной горизонтальной кокеткой, с 2-мя мягкими складками по линии соединения; с рельефными швами, выходящими из линии притачивания кокетки.

Юбка состоит из двух полотнищ.

Переднее полотнище с отрезными боковыми частями.

Боковые части переднего полотнища с притачной кокеткой с наклонной линией соединения, сильно расширены к низу.

Заднее полотнище с притачной кокеткой фигурной формы, сильно расширены книзу.

Рукава – втачные, одношовные, длиной 7/8, расширены книзу по всей длине, с густой сборкой и притачной круговой манжетой по низу.

Горловина и борта полочек обработаны подбортами, горловина спинки обтачкой.

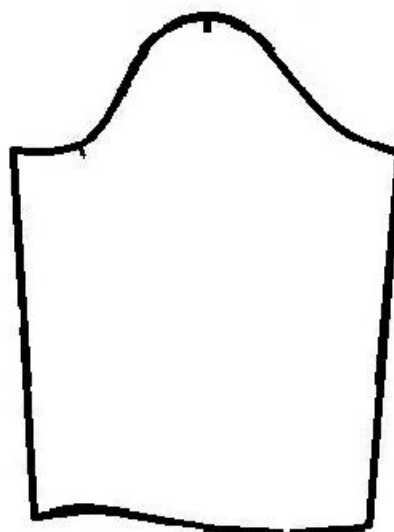
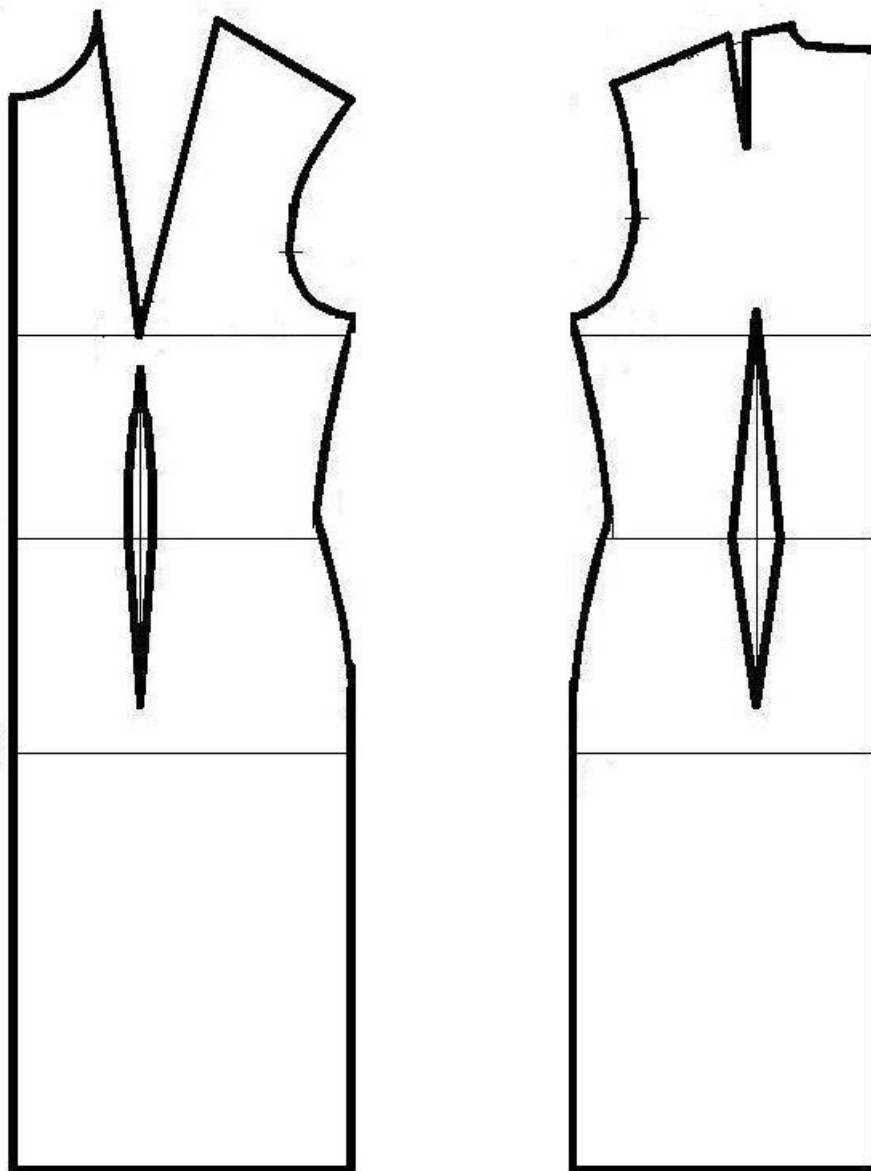


В соответствии с техническим рисунком и художественно-техническим описанием на базовой основе (лист. 2 и 3) нанести все фасонные и конструктивные линии, декоративные и вспомогательные детали (можно использовать цветные карандаши или фломастеры). Обратить внимание на соответствие и пропорциональность деталей между собой и внешнему виду модели.

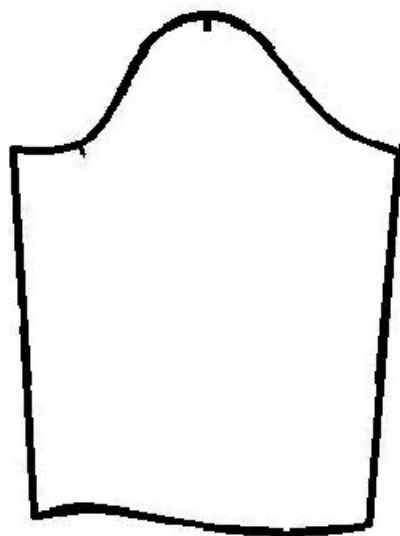
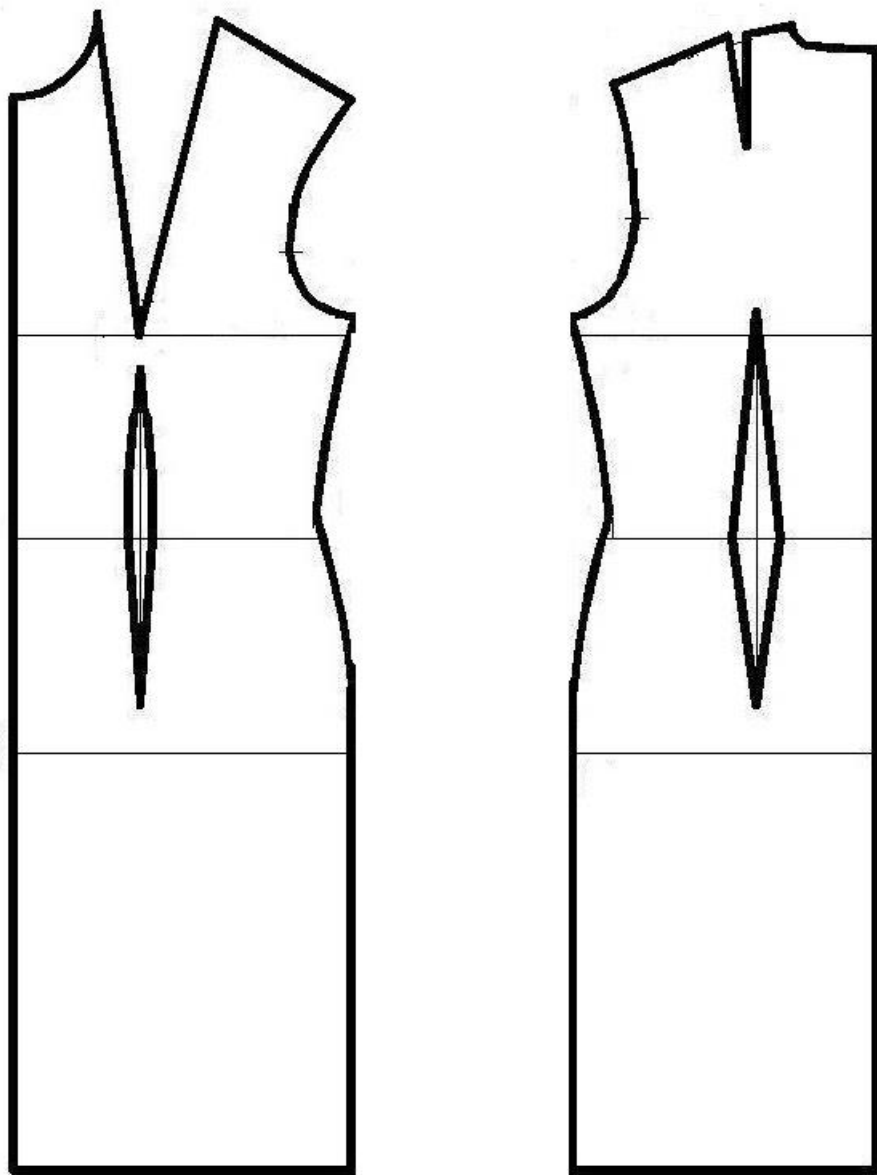
Базовая основа на цветном листе 3 предназначена для вырезания выкроек (лекал) с последующим приклеиванием на листе 4.

На выкройках (лекалах) необходимо написать: наименование детали, направление долевой нити, конструктивные линии (середина, линия перегиба лацкана и др), количество деталей, величину припусков швов.

Нанесение фасонных линий на базовую основу прилегающего силуэта с втачным рукавом



Лист цветной бумаги



Лист для размещения выкроек (лекал) заданной модели

**Санкт-Петербургский государственный университет
промышленных технологий и дизайна**

Олимпиада «Зигзаг» в области технологии и конструирования швейных изделий

Технологическая последовательность изготовления модели

В соответствии с эскизом, художественно-техническим описанием, и выкройками, полученными в результате конструктивного моделирования участником (первая часть задания) необходимо разработать последовательность изготовления изделия.

Напишите поэтапно перечень операций, каким образом изделие должно быть изготовлено (необходимо указать машинные, ручные и утюжильные операции).

Олимпиада «Зигзаг» в области технологии и конструирования швейных изделий

Раскладка лекал заданной модели женской одежды на ткани

В начале работы необходимо вырезать лекала заданной модели в масштабе 1:4. Технический рисунок модели представлен ниже. Далее необходимо расположить лекала на гладкокрашеной ткани шириной 150 см с минимальными межлекальными выпадами.

В качестве ткани используйте листы бумаги формата А4, на которых необходимо отложить ширину ткани в масштабе 1:4 и использовать способ раскладки **лицом к лицу** при выполнении задания.

На лекалах необходимо написать: наименование детали, направление долевой нити, количество деталей, середину деталей.



Олимпиада «Зигзаг» в области технологии и конструирования швейных изделий

Конструктивное моделирование основы заданной модели 10-11 класс

Художественно-техническое описание заданной модели:

Платье женское для младшей и средней возрастных групп из костюмной полушерстяной гладкокрашеной ткани, прилегающего силуэта, длиной выше колена на 10 см, без воротника.

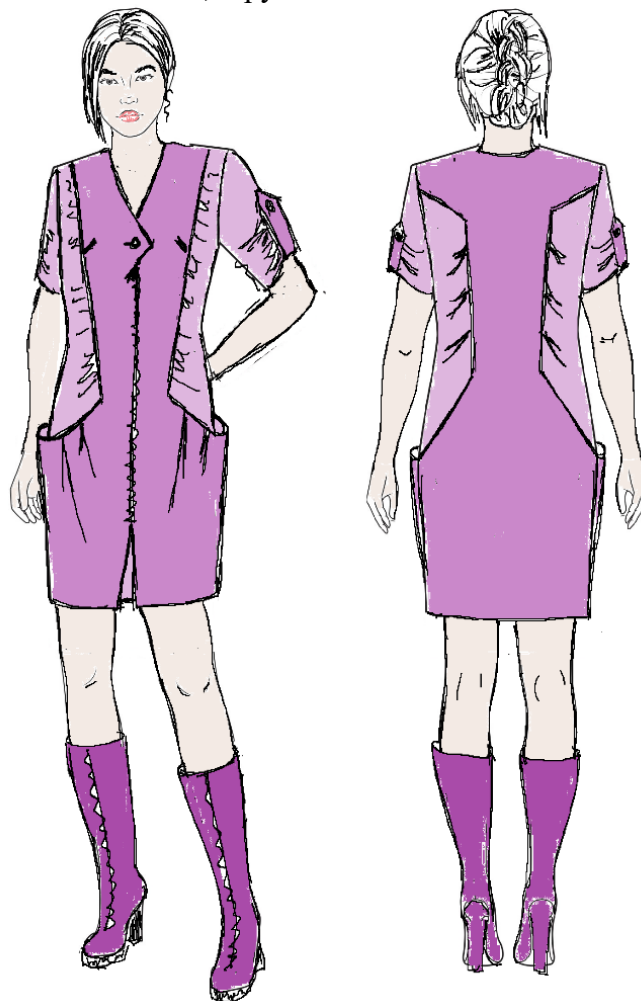
Перед с комбинированной центральной застежкой до низа: на 1 обметанную петлю и пуговицу в выступе среднего шва на уровне груди и с застежкой на тесьму «молния» до начала разреза; с рельефными швами, выходящими из плечевых швов (на расстоянии 3 см от проймы) и переходящими под углом в карманы в шве, с нагрудными вытачками, выходящими из рельефных швов; со сборкой по боковым частям вдоль рельефных швов, направленной в сторону пройм и боковых швов; с двумя застрочными мягкими складками вдоль входа в карман

Спинка - с рельефными швами фигурной формы (с двумя углами), выходящими из верхней части пройм и заканчивающимися в боковых швах, с 3-мя мягкими застрочными складками, выходящими из рельефных швов.

Рукава – втачные, короткие, с патой, пристегивающейся треугольным концом к рукаву на петлю и пуговицу и образующей небольшую драпировку.

Горловина и борта полочек обработаны подбортами, горловина спинки обтачками.

Боковые части полочек и спинки, и рукава выполнены из отделочной ткани.

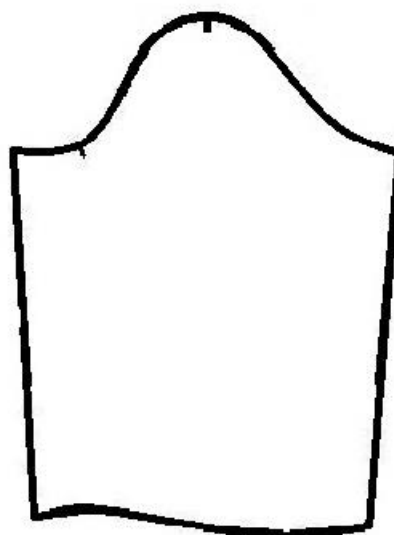
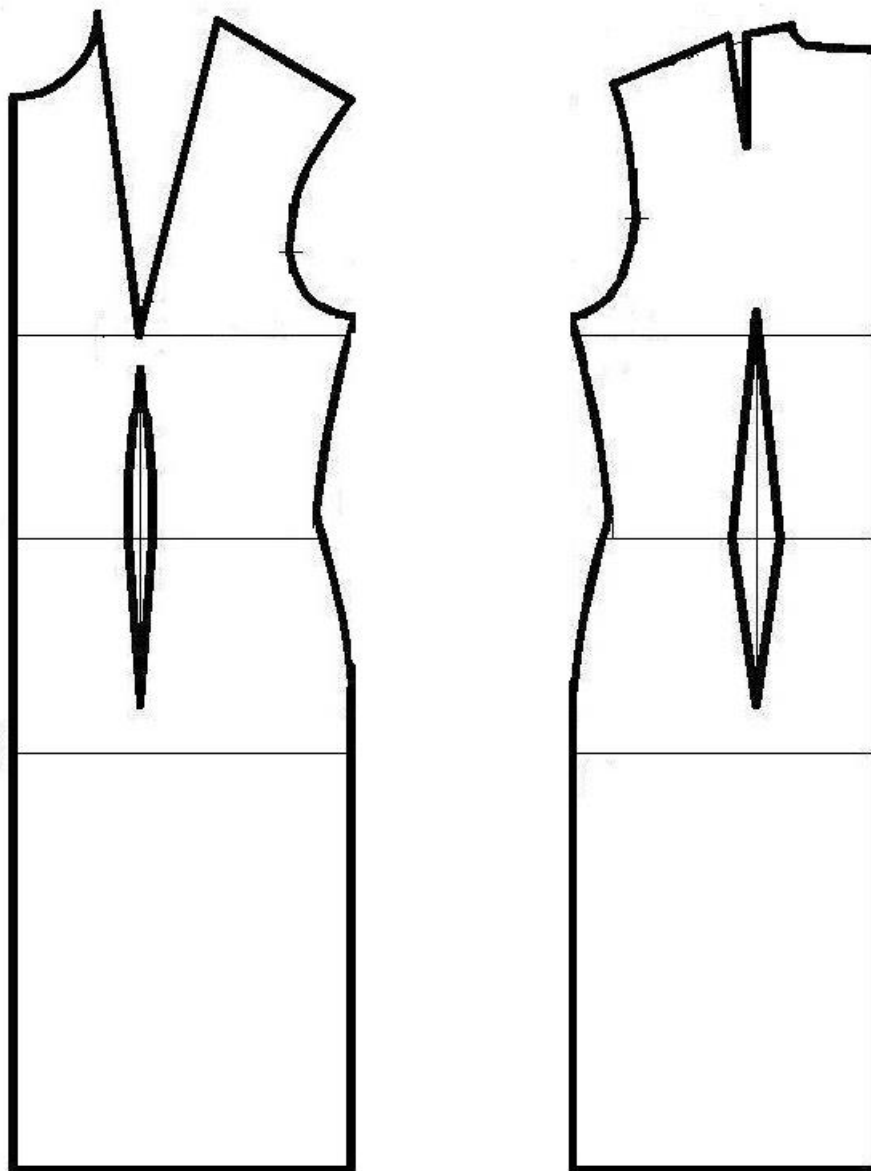


В соответствии с техническим рисунком и художественно-техническим описанием на базовой основе (лист. 2 и 3) нанести все фасонные и конструктивные линии, декоративные и вспомогательные детали (можно использовать цветные карандаши или фломастеры). Обратить внимание на соответствие и пропорциональность деталей между собой и внешнему виду модели.

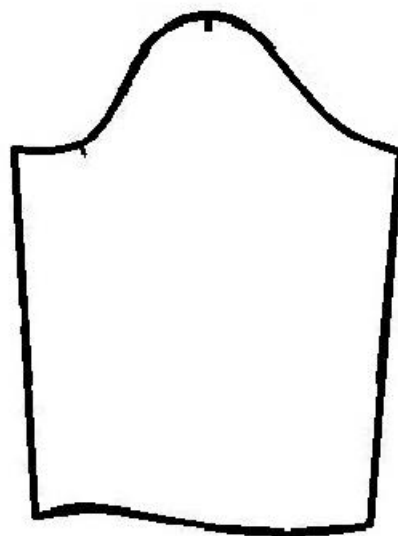
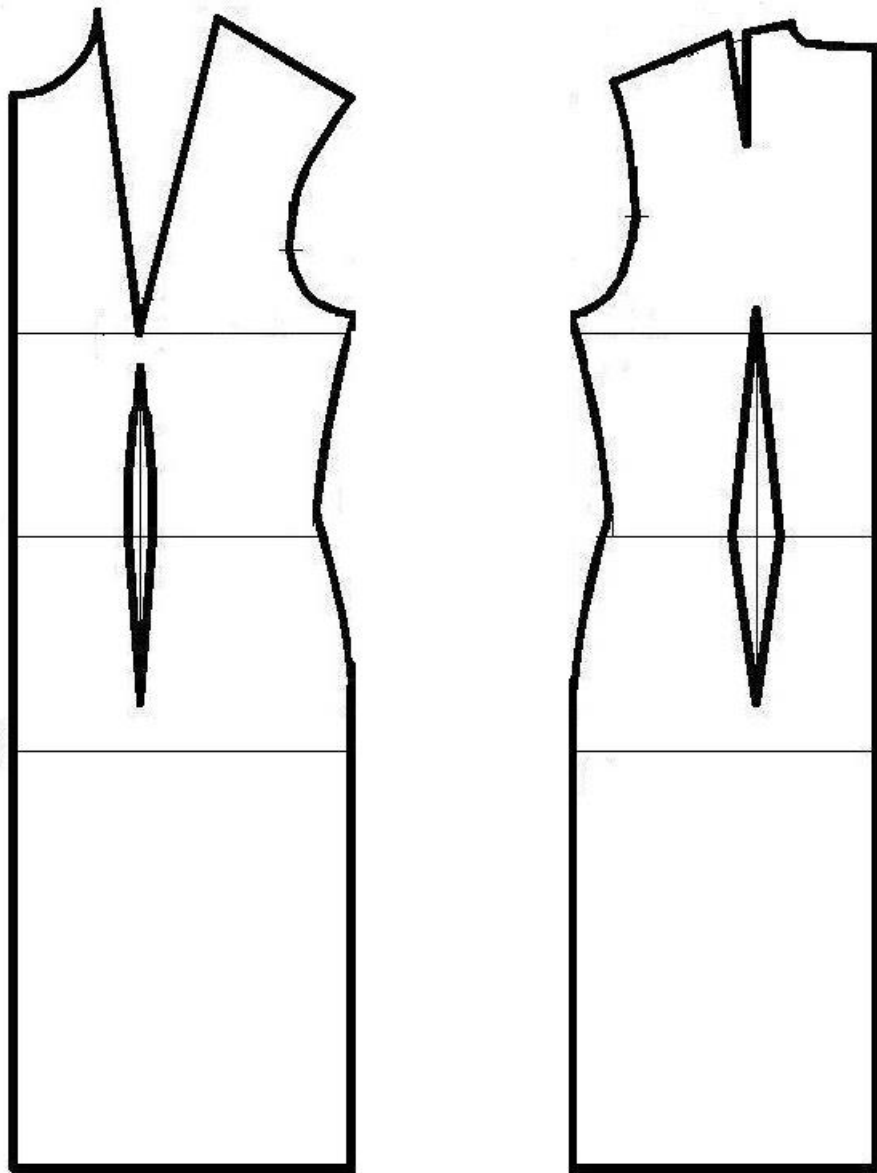
Базовая основа на цветном листе 3 предназначена для вырезания выкроек (лекал) с последующим приклеиванием на листе 4.

На выкройках (лекалах) необходимо написать: наименование детали, направление долевой нити, конструктивные линии (середина, линия перегиба лацкана и др), количество деталей, величину припусков швов.

Нанесение фасонных линий на базовую основу прилегающего силуэта с втачным рукавом



Лист цветной бумаги



Лист для размещения выкроек (лекал) заданной модели

**Санкт-Петербургский государственный университет
промышленных технологий и дизайна**

Олимпиада «Зигзаг» в области технологии и конструирования швейных изделий

Технологическая последовательность изготовления модели

В соответствии с эскизом, художественно-техническим описанием, и выкройками, полученными в результате конструктивного моделирования участником (первая часть задания) необходимо разработать последовательность изготовления изделия.

Напишите поэтапно перечень операций, каким образом изделие должно быть изготовлено (необходимо указать машинные, ручные и утюжильные операции).

Олимпиада «Зигзаг» в области технологии и конструирования швейных изделий

Раскладка лекал заданной модели женской одежды на ткани

В начале работы необходимо вырезать лекала заданной модели в масштабе 1:4. Технический рисунок модели представлен ниже. Далее необходимо расположить лекала на гладкокрашеной ткани с ворсом шириной 150 см с минимальными межлекальными выпадами.

В качестве ткани используйте листы бумаги формата А4, на которых необходимо отложить ширину ткани в масштабе 1:4 и использовать способ раскладки **лицом к лицу** при выполнении задания.

На лекалах необходимо написать: наименование детали, направление долевой нити, количество деталей, середину деталей.

